



CT-55

Nova Caixa de Medição tipo A-4

Comunicado Técnico

Diretoria de Planejamento e Engenharia

Gerencia de Serviços Técnicos

FOLHA DE CONTROLE DE MODIFICAÇÕES

COMUNICADO TÉCNICO 55

| | | |
|-----------------------|-----------------------------------|--|
| ELABORADO POR: | Leandro Ferreira | Gerência de Serviços Técnicos |
| COLABORADORES: | Marcio Silva Sidney Machado | Gerência de Serviços Técnicos Ger. Atendimento Técnico e Desempenho da Rede |
| APROVAÇÃO: | Angelo Quintao Gerson Pimentel | Coordenador da Gerencia de Serviços Técnicos Gerente de Serviços Técnicos |
| DATA: | Abril de 2016 | |
| VERSÃO: | 2.0 | |

| | | |
|-----------------------|---|--|
| ELABORADO POR: | Valdivino Carvalho | Gerência de Engenharia da Distribuição |
| COLABORADORES: | Marcio Silva Erminio Belvedere | Gerência de Engenharia da Distribuição Gerência de Engenharia da Distribuição |
| APROVAÇÃO: | Angelo Quintao Gerson Islai Pimentel | Gerência de Engenharia da Distribuição Gerência de Engenharia da Distribuição |
| DATA: | Outubro de 2014 | |
| VERSÃO: | 1.0 | |

| VERSÃO | DATA | DESCRIÇÃO RESUMIDA DAS MODIFICAÇÕES |
|--------|-------|--|
| 1.0 | 10/14 | Emissão Inicial. |
| 2.0 | 04/16 | Nova montagem interna da caixa Aspectos de instalação Novo cronograma de implantação |

OBJETIVO

Este Comunicado Técnico foi publicado em outubro de 2014 (versão 1.0) com o objetivo de informar alterações no dimensional da **Caixa de Medição tipo A-3** utilizada por clientes atendidos em Média Tensão e alguns clientes supridos por rede de distribuição subterrânea (subgrupo AS). Para efeito de identificação em projetos a nova caixa de medição passou a ser chamada de **A-4**.

A versão 2.0 deste Comunicado Técnico apresenta alterações na montagem interna da nova caixa A-4, aspectos a serem observados no momento da instalação e novos prazos de vigência.

1. APLICAÇÃO

Este Comunicado Técnico entra em vigor a partir da publicação no site da AES Eletropaulo (www.aeseletropaulo.com.br), sendo aplicável em toda a área de concessão desta Distribuidora para atendimento de ligações novas, modificações, e remoção de SEE existentes.

OBS: Este Comunicado Técnico assim como todas as normas citadas poderão sofrer revisões por consequência da mudança na Legislação em vigor, revisões normativas ou mudanças de tecnologias. Estas alterações serão realizadas sem prévio aviso e atualizadas no site da AES Eletropaulo.

2. INTRODUÇÃO

As atuais caixas de medição utilizadas por clientes do grupo A-4 e subgrupo AS, padronizadas por meio do nosso Livro de Instruções Gerais - LIG MT, nas edições 2004 e atual edição 2011 como caixa tipo **A-3**, não mais atendem as necessidades de alocação de todos os equipamentos de medição tais como: medidores, modem de comunicação, cabos, antenas, blocos de aferição, tomadas e demais acessórios, conforme Figura 1. Para atender a atual necessidade foi necessário o desenvolvimento de uma nova caixa de medição.

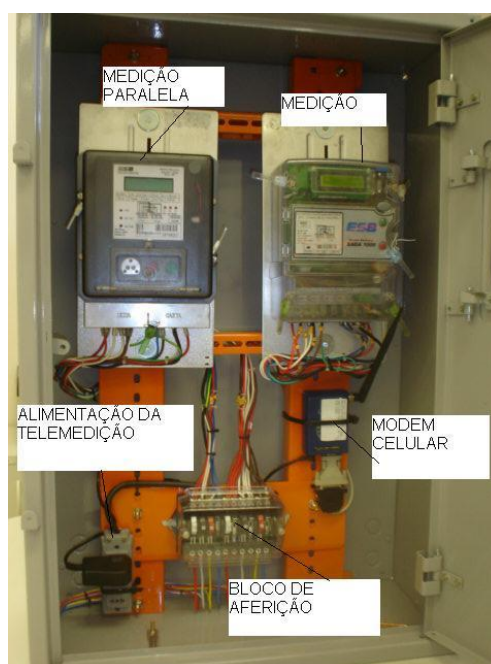


Figura 1 – Antiga Caixa de Medição tipo A-3

3. ALTERAÇÃO DO DIMENSIONAL DA CAIXA

Diante deste cenário se faz necessário aumentar a largura da referida caixa de medição que passa dos atuais 600mm para 750mm. Foi mantida a profundidade de 250mm e a altura de 900mm.

Foram incrementadas ainda mais algumas melhorias, conforme pode ser observado no capítulo 5.

IMPORTANTE: Com o aumento da porta da caixa A-4, deve atentar-se ao espaço livre para circulação de pessoas no interior da SEE quando a porta estiver aberta a 90°, conforme LIG-MT 2011.

As caixas são homologadas com abertura da porta a direita. Porém os fabricantes estão autorizados a fabricá-las com a abertura à esquerda, atendendo a necessidades específicas. No caso de abertura a esquerda, a informação deve estar contida no projeto.

4. DATA DE ENTRADA EM VIGOR

A nova caixa de medição tipo A-4 já pode ser comercializada e instalada a partir da publicação deste CT no site da AES Eletropaulo.

Todos os fabricantes de caixas metálicas e de conjuntos blindados, homologados pela AES Eletropaulo para a fabricação e comercialização da caixa de medição tipo A-3, podem fabricar e fornecer a nova caixa tipo A-4, desde que o projeto seja submetido à análise da nossa equipe de Engenharia.

Conforme informado na primeira versão deste Comunicado Técnico, a partir de **05/01/2015**, todo e qualquer projeto submetido a análise pela AES Eletropaulo deve contemplar a caixa de medição tipo A-4, portando não estão sendo mais liberados projetos que apresentarem a caixa tipo A-3, exceto para os casos de conjuntos blindados de Média Tensão com aplicação ao tempo cujos projetos estão sendo individualmente analisados pela Engenharia da AES Eletropaulo.

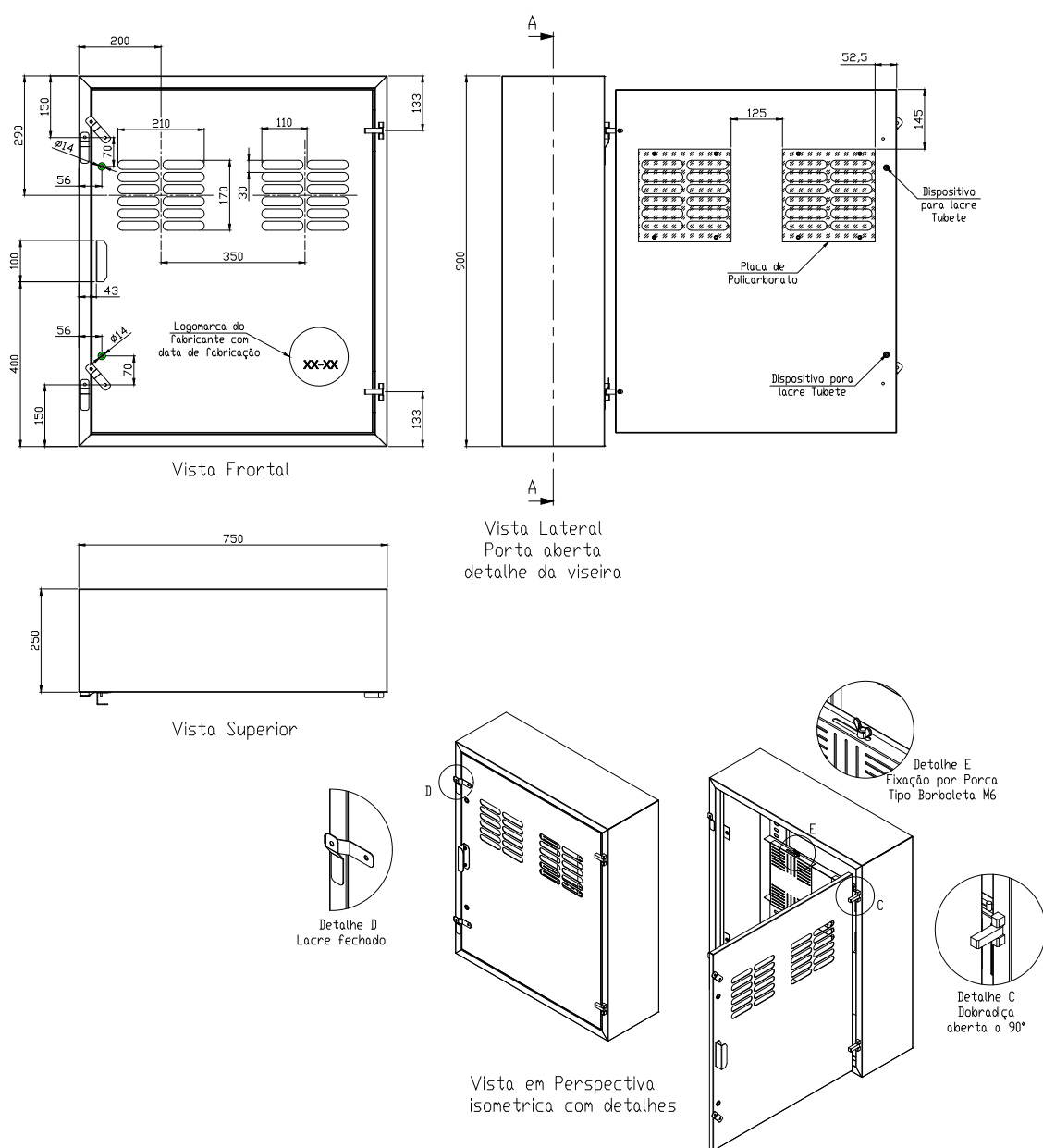
Projetos já liberados pela AES Eletropaulo devem, na medida do possível, promover no ato da execução a substituição da antiga caixa de medição tipo A-3 para a nova caixa de medição tipo A-4. O prazo final para aceitação e energização

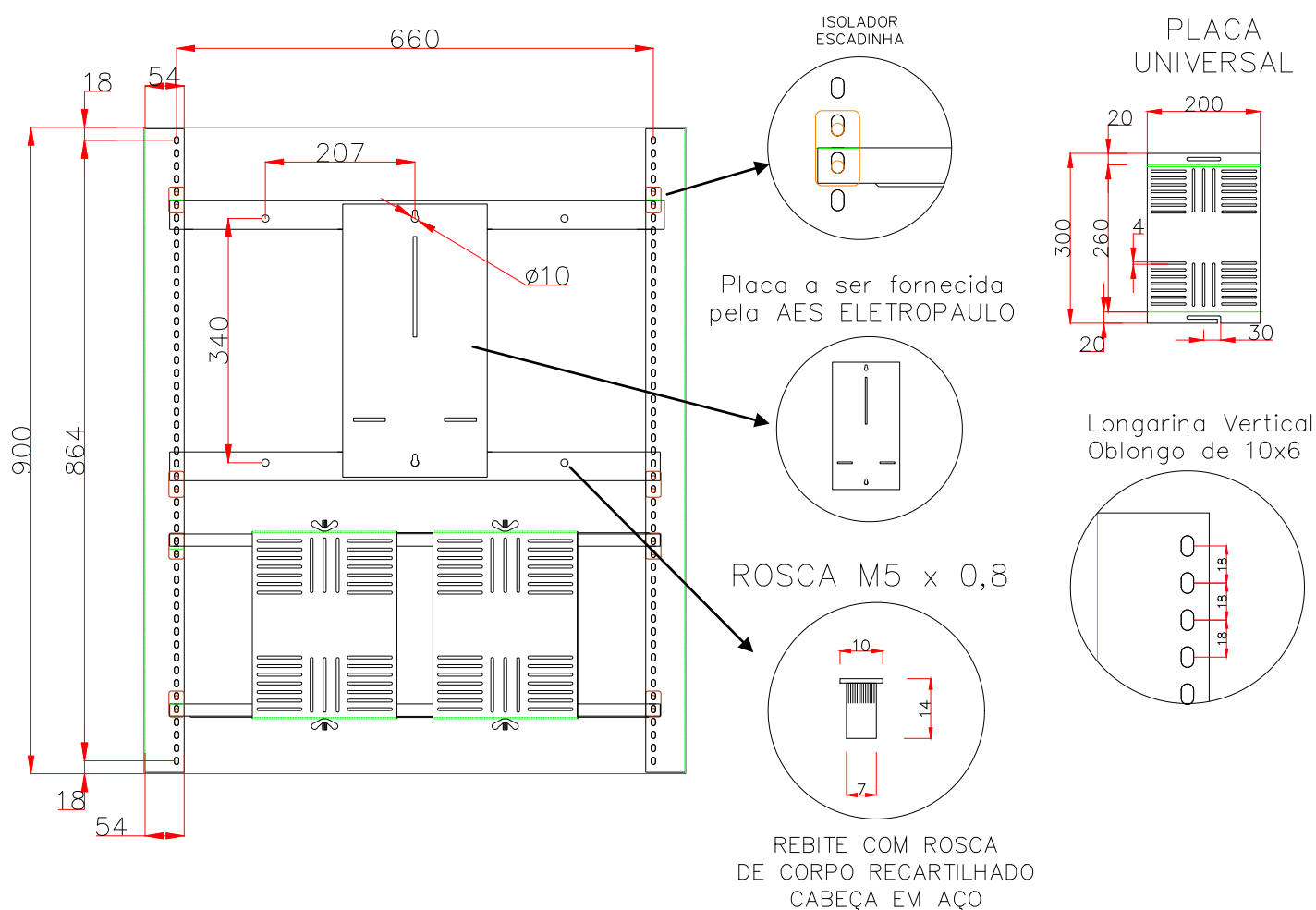
da caixa tipo A-3 é **30/06/2016**.

A relação dos fabricantes homologados está disponível no site da AES Eletropaulo.

5. ILUSTRAÇÕES E DESENHOS

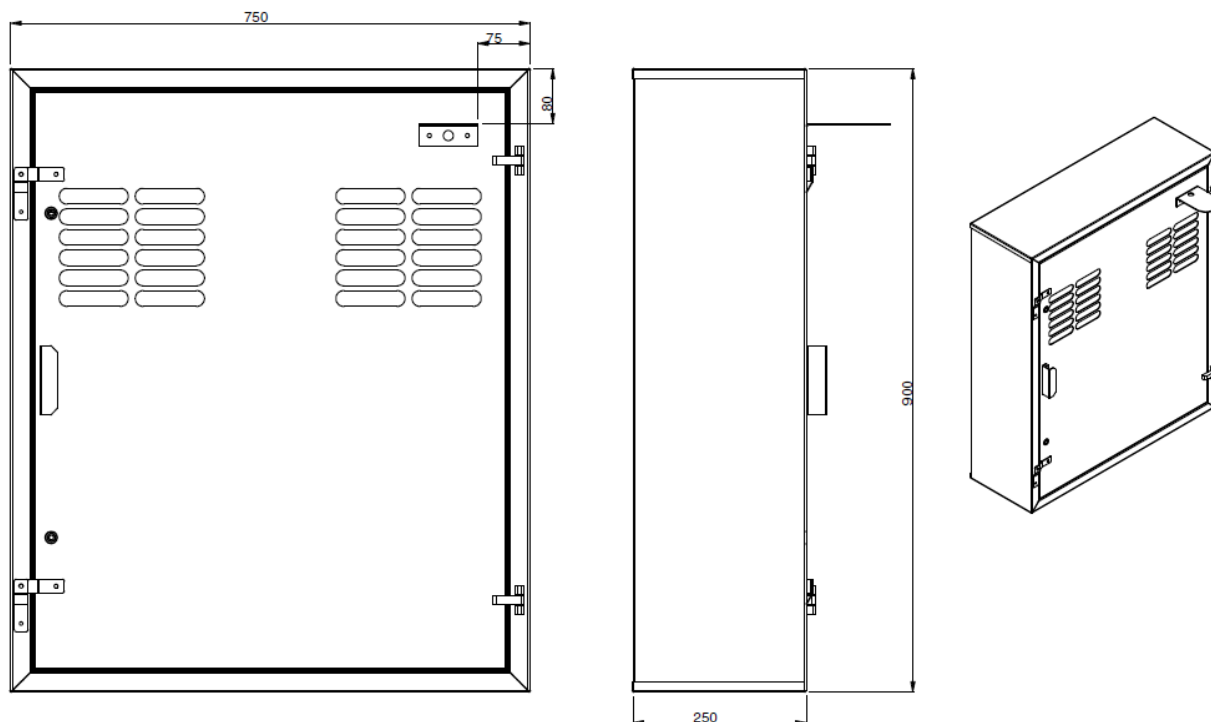
Desenho 1 - NOVA CAIXA DE MEDIÇÃO TIPO A-4



Desenho 2 - VISTA INTERNA DA NOVA CAIXA TIPO A-4

NOTAS:

1. As duas placas superiores para fixação dos medidores foram suprimidas na nova versão da caixa A-4.
2. Foram inseridas 02 barras transversais para fixação das placas de medidor. Estas placas são fornecidas pela AES Eletropaulo. As 02 placas universais inferiores continuam a ser fornecidas pelos fabricantes.
3. Cada barra contém 03 furos com rosca M5 x 0,8
4. Devem ser utilizados isoladores tipo “escadinha” para fixação dos suportes das placas.

Desenho 3 - DETALHE DA FIXAÇÃO DO SUPORTE PARA ANTENA



Desenho 4 - SUPORTE PARA FIXAÇÃO DE ANTENA

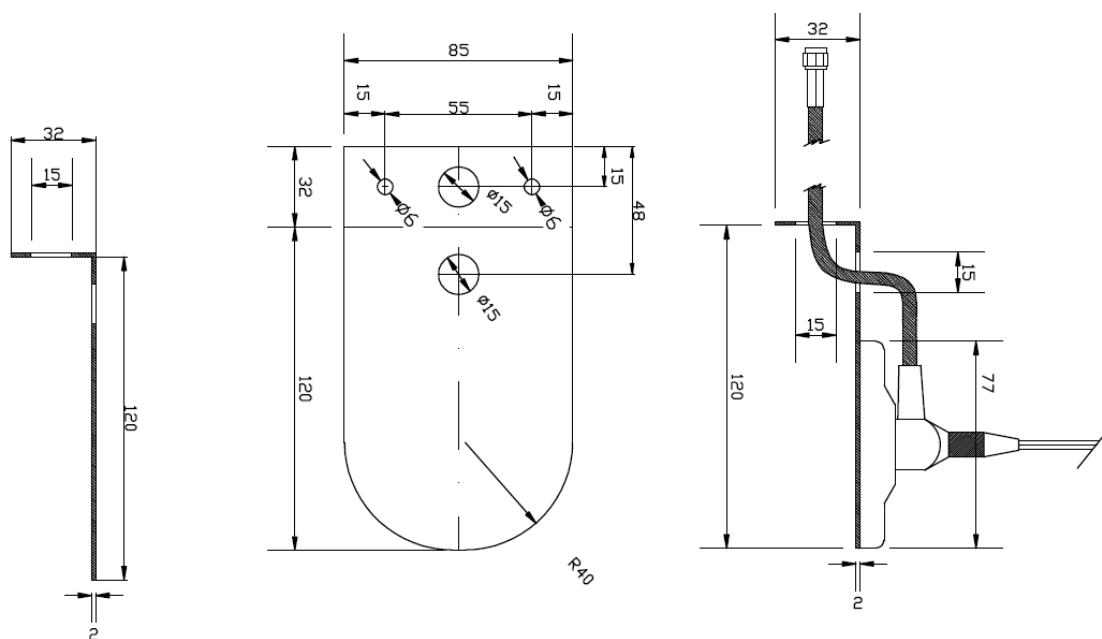


Figura 2 – EXEMPLO DA NOVA MONTAGEM INTERNA DA CAIXA DE MEDIÇÃO TIPO A-4



Antes



Depois

Figura 3 – EXEMPLOS DE APLICAÇÃO DA PLACA DE FIXAÇÃO DO MEDIDOR (FORNECIDO PELA AES ELETROPAULO)

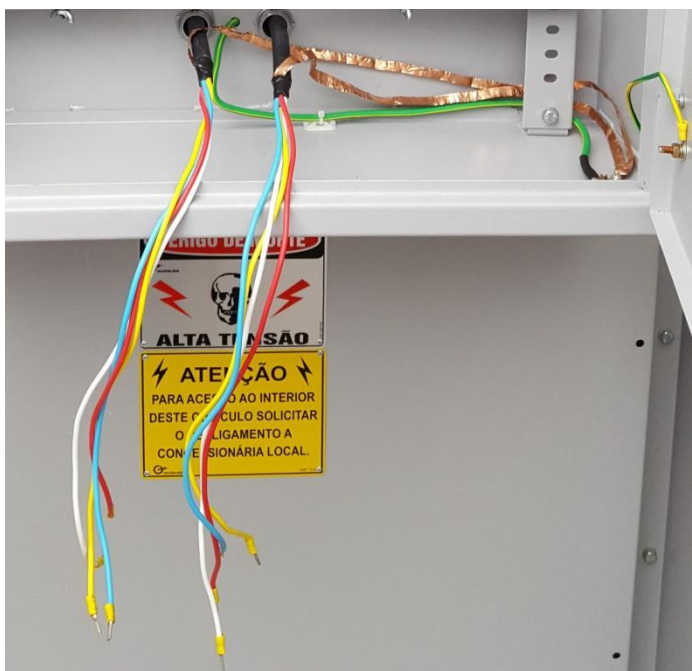


NOTA: As placas para fixação dos medidores será posicionada sempre nas laterais esquerda ou direita. A placa central é destinada exclusivamente a equipamentos de comunicação como modem, antena e outros acessórios complementares.

Figura 4 – DETALHE DA LONGARINA E APLICAÇÃO DOS ISOLADORES



Figura 5 – CABOS DE MEDIÇÃO



NOTAS:

1. Os cabos de medição devem possuir veias coloridas, seguindo a especificação constante no CT-50.
2. Nas extremidades dos cabos devem ser instalados terminais do tipo olhal ou agulha.
3. As blindagens dos cabos devem ser devidamente aterradas conforme figura 5.
4. Os cabos devem ser devidamente identificados, diferenciando o cabo de Tensão (TP's) do cabo de Corrente (TC's).